

Rivningsdokumentation Magasinet på kleven, Smögen.

Kleven 2:11, Askum socken, Sotenäs kommun



Foto: Lars Mongs.

Bohusläns museum Rapport 2009:8



BOHUSLÄNS MUSEUM
en del av VÄSTARVET

ISSN 1650-3368

Författare Lars Rydbom

Omslagsbild Foto taget av Lars Mongs, Arxfoto, Göteborg.

BOHUSLÄNS MUSEUM

Museigatan 1, Box 403, 451 19 Uddevalla

tel 0522-656500, fax 0522-126 73

www.vastarvet.se, www.bohuslansmuseum.se

Innehåll

Magasinen på Kleven.....	5
Bakgrund.....	5
Smögens och Klevens historia.....	6
Magasinen i dess omgivning.....	7
Exteriör.....	10
Interiör.....	12

Magasinet på Kleven

Följande rapport är en dokumentation inför rivning av magasinen på fastigheten Kleven 2:11 på Smögen. Dokumentationen genomfördes 2008-01-25 och beställare var Lars Ivdal, Arkitektbyrå AB, Göteborg. Bildmaterialet är dels i form av äldre foton, däribland bilder ur Bohusläns museums bildarkiv, och dels nylagna bilder vilka togs i samband med dokumentationen inför rivning av Lars Mongs, Arxfoto. Magsinet revs 2008-02-11.

Bakgrund

Frågan om rivning av Magasinen på Kleven har varit omdiskuterad under flera decennier. Man har från kulturmiljöhall framhållit byggnadernas betydelse för miljön kring hamnen på Smögen och att magasinet varit en vinjett för samhället och dess äldre delar. Byggnaden var vidare ett av de största magasinen utmed Bohuskusten och uppfört i en helt annan skala än sillmagasin och tidiga konservfabriker i andra Bohuslänka kustorter. Från ägarnas sida har man framhållit att byggnaden är behäftad med stor tekniska problem och att det inte ansågs rimligt att rusta upp dem.



Magasinen från fiskhamnen. Foto: Lars Mongs.



Vykort över Smögens hamn. Bilden tillhandahållen av beställaren.

Smögens och Klevens historia.

Smögen har tradition från åtminstone 1600-talets mitt men var fram till 1800-talets början ett förhållandevis litet kustsamhälle. Expansionen skedde med början under början av 1800-talet och samhället växte successivt till ett av kustens största under hela 1800-talet. Samhället låg skyddat genom Kleven, ön på andra sidan vattnet och däremellan låg ön Holmen samt ytterligare en mindre ö. Tidigt kom sjöbodar och magasin att byggas på Holmen och karta över ön från 1869 redovisar här gles bebyggelse i huvudsak belägen utmed strandkanten i norr. Här fanns något enstaka bostadshus medan övriga hus var magasinsbyggnader.

Under 1890-talet var Smögen en stor hamn för utskipping av sill och här fanns goda förutsättningar för fartyg att lägga till i direkt anslutning till verksamhetslokalerna, bland annat visade de stora magasinerna på Holmen. Natten mellan den elfte och tolfte januari 1894 utbröt en brand bland magasinerna på Holmen. I eldsvådan brann ett stort antal magasin ner till grunden och de drabbade tillhörde de mer namnkunniga näringsidkarna inom fiskeexport på Smögen, såsom firma Häller och Odenberg, Carl och helge Wallentin och firma C. James Andersson. Elden tog sammanlagt 7 magasin med sig och bebyggelsen utmed östra delen av Holmens strand var därmed borta. Då branden inträffade under en tid då fisket och fiskeexporten gick bra samt det faktum att de mesta av bebyggelsen var försäkrat så kunde återuppbyggnaden ske ganska snart efter branden. Magasinerna som denna skrift behandlar finns belagda på karta redan två år efter branden, d v s 1896. Ytterst, mot inloppet till Smögen låg C. James Anderssons vinkelbyggda magasin och strax intill låg Carl Wallentins magasin. Ett av de magasin som

återuppfördes, firma Häller och Odenbergs magasin strax nordväst om de nämnda, brann ner i en eldsvåda år 1946.

Verksamheten i magasinerna var knuten till export och hantering av sill, makrill och hummer. Magasinet kom senare att till del härbärga fryshus. Under början av 1970-talet köptes huset av Sune Kellgren som inledde verksamheten som krog i en del av anläggningen och i anslutning härmed fick restaurangen namnet Magasinet. Inledningsvis var här en bättre restaurang men senare utvidgades efter ägarbyte verksamheten även till diskotek och då kom även f d Wallentins magasin, det inremagasinet att inkorporeras i anläggningen. Verksamheten har varit knuten till sommarsäsongen och särskilt uppmärksammat har det årligen återkommande studentfirandet på Magasinet varit.



Vykort/flygbild över Smögens hamn med Holmen till höger i bild kring 1900-talets mitt. Bohusläns museum, fotoarkivet.



Vykort över Smögens hamn från omkr. 1900. Bilden tillhandahållen av beställaren.

Magasinen i dess omgivning

Förändringen av Kleven har varit omfaattande under de senaste femtio åren. Så sent som på 1960-talet var Holmen helt vattenomfluten med en bro över från Kleven. När bron ut till Kleven stod klar år 1962 möjliggjordes transporterna ut hit per bil istället för som tidigare per båt och omställningen innebar att behovet av parkering och upplagsplatser för landtransporten behövdes. 1965 började igenfyllningen sundet mellan Kleven och

Holmen och Klevudden, den sk Kalkjakten. Utfyllnaden fortsatte in på 1970-talet då det fortfarande fanns en liten sjö kvar. Kajerna, som här ursprungligen av trä, skoddes med sten som ursprungligen var avsedd för export till Nazityskland. Därefter har ytterligare förändringar av marken skett, bl a genom vidgning av den tillskapade öppna ytan genom borttagande av berg i det inre av Kleven.



Vykort/flygbild över Smögens hamn med Holmen till höger i bild kring 1900-talets mitt. Bohusläns museum, fotoarkivet.



Vykort från omkr 1900 över Smögens hamn med Holmen till höger i bild. Bohusläns museum, fotoarkivet.

Miljön kring magasinerna har genom nämnda förändring samt senare tidars exploatering förändrats kraftigt men den bebyggelse som känneteckat strandområdet sedan 1800-talets slut bevarats relativt intakt som en front mot Smögen.

varav den östra är uppförd i vinkel. De två enheterna byggdes samman i anslutning till att restaurangverksamheten utvecklade verksamheten och behövde mer utrymme för den expanderande verksamheten. Den västra huskroppen tillbyggdes under början av 1980 talet åt norr med en lägre byggnad i vinkel.

Byggnaderna skall betraktas som två olika byggnader



Vy från Kleven mot Smögen med de ockragula magasinerna till vänster i bild. Foto: Lars Mong.



Det område som tidigare utgjorde vattenområde mellan Kleven och Holmen med några äldre byggnader som kan knytas till verksamheten på Holmen. Foto: Lars Mongs.



Vy åt öster över inloppet till smögens hamn med magasinerna i mitten. Foto: Lars Mongs.



Magasinen från Smögensidan. Foto: Lars Mongs.

Exteriör

De äldre huskropparna är uppförda i rest timmer. Utvändigt är husen klädda med locklistpanel. De framträdande gavlarna åt vattnet har likartade proportioner men det västra magasinet är aningen högre vilket tydliggör att de är byggda av skilda firmor. De dekorativa detaljerna på fasad och under tak är ett av anläggningens kännemärken och särskilt skall framhållas de figursågade sparrhuvuden samt snickeridetaljerna under tacknocken. I ett Bohuslänskt perspektiv var dess magasin med sin ornamentering unika med dessa snickerier. Det finns vissa likheter i snickerierna här och bland de större husen på Smögen invid torget.

Magasinen var medvetet uppförda för att manifesteras handelshusens betydelse men säkert även i syfte att på ett positivt sätt bistå till samhällets karaktär. Den stora förändring som skett är tillkomsten av den långa raden av perspektivfönster utmed andra våningen vilka kom under början av 1980-talet samt den senare tillbyggda låga delen åt nordväst.



Magasinen från fiskhamnen. Foto: Lars Mongs.



Snickeridetaljerna speglar modet under 1800-talets sista år. Det kraftigt utskjutande taket, de figursågade taktassarna, de ambitiöst utformade kononsollerna som bär upp vinschblockets fäste samt lövsågerierna under taknocken är några av karaktärsdragen.

Foto: Lars Mongs.



Den smala frontespisen i den östra byggnadskroppen med stag för fäste av vinschblock samt den övre dörren som öppnades när vinschen användes. Foto: Lars Mongs.



Gaveln åt öster (ut mot havet) är avfasad i bakre hörnet. Anledningen till detta är att huset låg betydligt närmare vattnet innan utfyllnaderna mellan Holmen och Klevudden gjordes.

Foto: Lars Mongs.

Interiör

Bottenvåningen

Magasinen har byggts om i flera skeden för att passa till nya funktioner. Vid tiden för dokumentationen så var merparten av ytan i de två nedre våningarna ianspråktagna för restaurangverksamheten. Den ursprungliga planlösningen var sannolikt öppen med

stöttor jämt utplacerade över golvet som bäring mellan golv och takbjälklag. Den äldre konstruktionen har i sitt nya sammanhang blivit en del i restaurangmiljöns karaktär där takbjälkar och stöttor är fullt synliga.



*Bottenvåningen med dess kraftiga stöttor från golv till tak samt det likaledes kraftiga bjälklaget i taket.
Foto: Lars Mongs.*

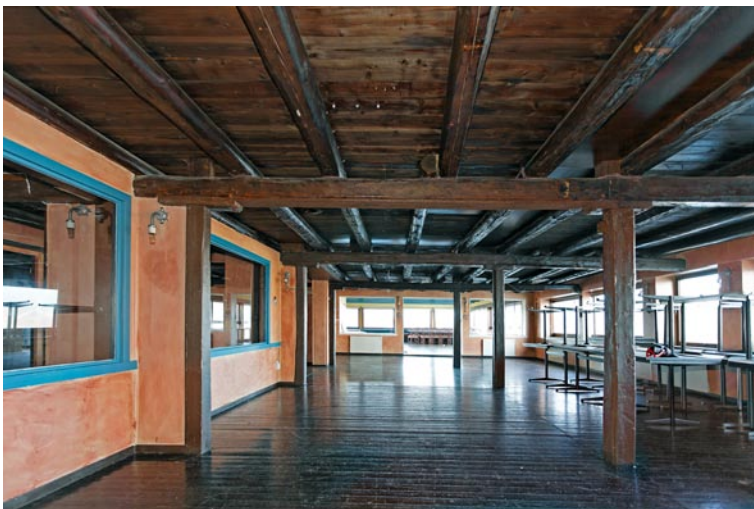


I bottenvåningen utmed den ursprungliga gaveln åt väster syns de gamla grundmurarna. Foto: Lars Mongs.

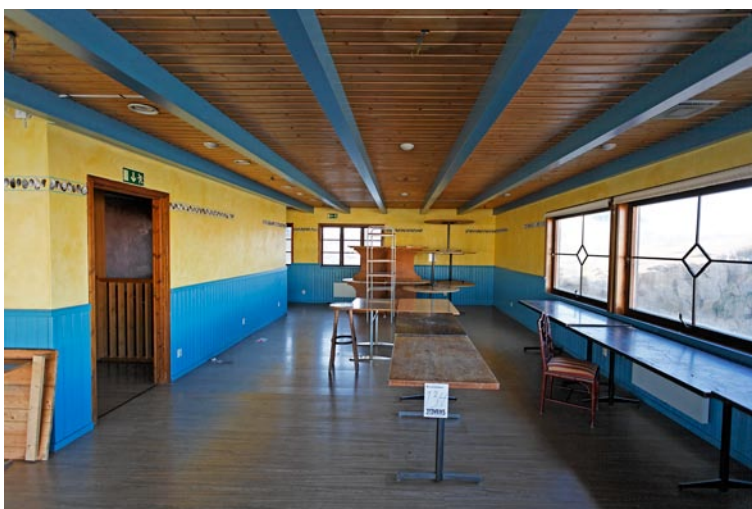


Bottenvåningen. Foto: Lars Mongs.

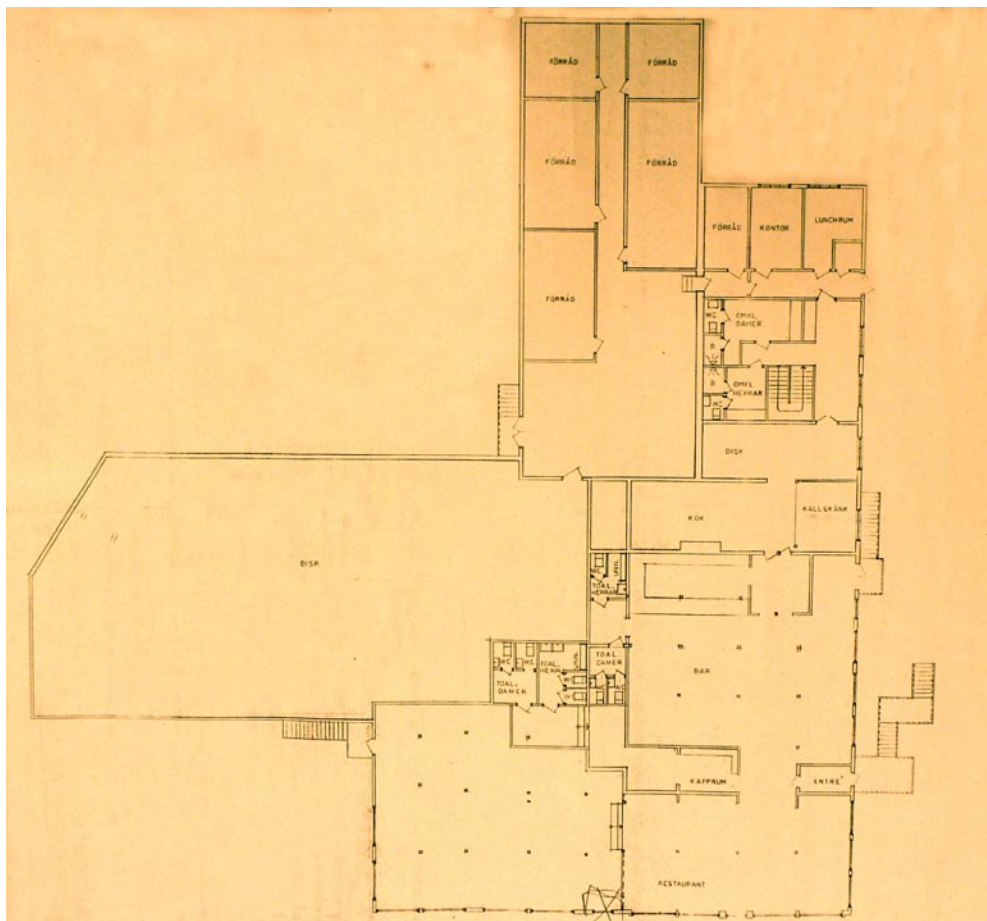
Andra Våningen



Restaurangdelen. Foto: Lars Mongs.



Interiörbild från plan 2 i den senare tillbyggda delen åt nordväst. Foto: Lars Mongs.



Ritning över ombyggnad samt omdisponering av lokaler från lager till restaurang, daterade 1982-92-01. Ombyggnadsritningar finns från 1975, 1980, 1982 och 1986. Sotenäs kommun, Miljö- och bygghkontorets arkiv.



Andra våningen speglar en blandning av den gamla restimmerstommen och senare tiders skivklädda väggar. Foto: Lars Mongs.



Restaurangpersonalens kaffedepå. Foto: Lars Mongs.



Del av restaurangköket. Foto: Lars Mongs.

Vinden

Vindsrummet har sannolikt fungerat som förråd under olika skeden. Några direkta rester från äldre nyttjande finns dock inte men däremot är hela byggnadens konstruktion väl synlig då väggar, tak och golv inte genomgått förändring i senare skeden. En intressant detalj som påträffades var den handvinsch som fanns i den sydöstra delen och som korresponderar med den smala frontspisen i den östra delen av anläggningen. Med denna skedde transporterna mellan kajen och byggnadens olika våningsplan.



Vinden utgörs av en stor öppen yta med bärlinor och och stöttor jämt fördelade över rummet. Foto: Lars Mongs.



Traditionell handvinsch för transport av varor till och från magasinets olika våningar. Foto: Lars Mongs.



Konstruktionen av magasinet är traditionell med stöttor, hammarband och bjälklag. För att skapa en förstyrkning i hörnen har man här lagt in snedsträvor. Foto: Lars Mongs.



I ett mindre rum på vinden fanns två väggfasta britsar i två våningar. Britsarna nyttjades sannolikt av säsongsarbetskraften på magasinet. Foto: Lars Mongs.

I ytterligare ett mindre rum på vinden finns ett mindre kontorsutrymme. I ett väggfast skåp fanns pärmar från räkenskaper från verksamheten. Foto: Lars Mongs.



Källor:

Fjellsson, S Häller C: Smögen på Carl Hällers och Lars Strannes tid: Dokumenten talar. Uddevalla, Föreningen allmogebåtar 1998.

Ljungdal C. Smögen och hasselösund
Bohuslänska fiskedsamhällen i förändring.
Munkedal 1993

Westerlind, A-M: Kustorter i Göteborgs och Bohus län: Sotenäs Kommun.
Stockhol/Göteborg. Stetens råd för byggforskning/Länsstyrelsen i Göteborgs och Bohus län/ Svensk Bygg-
tjänst, 1982.

Smögen- Kulturhistorisk inventering av bebyggelsen inom riksintresseområdet. Sotenäs kommun 2002.

Bohusläns museum, fotoarkivet: Fotografier.

Bohusläns föreningsarkiv: Tidningsartiklar.